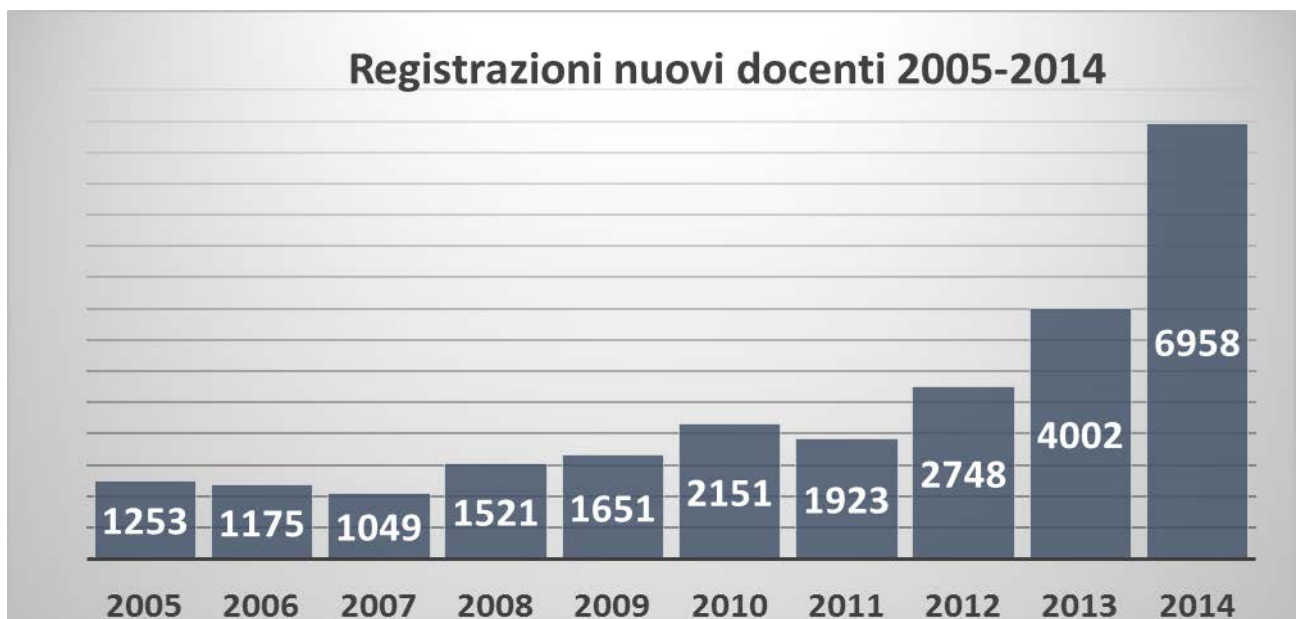

eTwinning in Italia 2005-2014

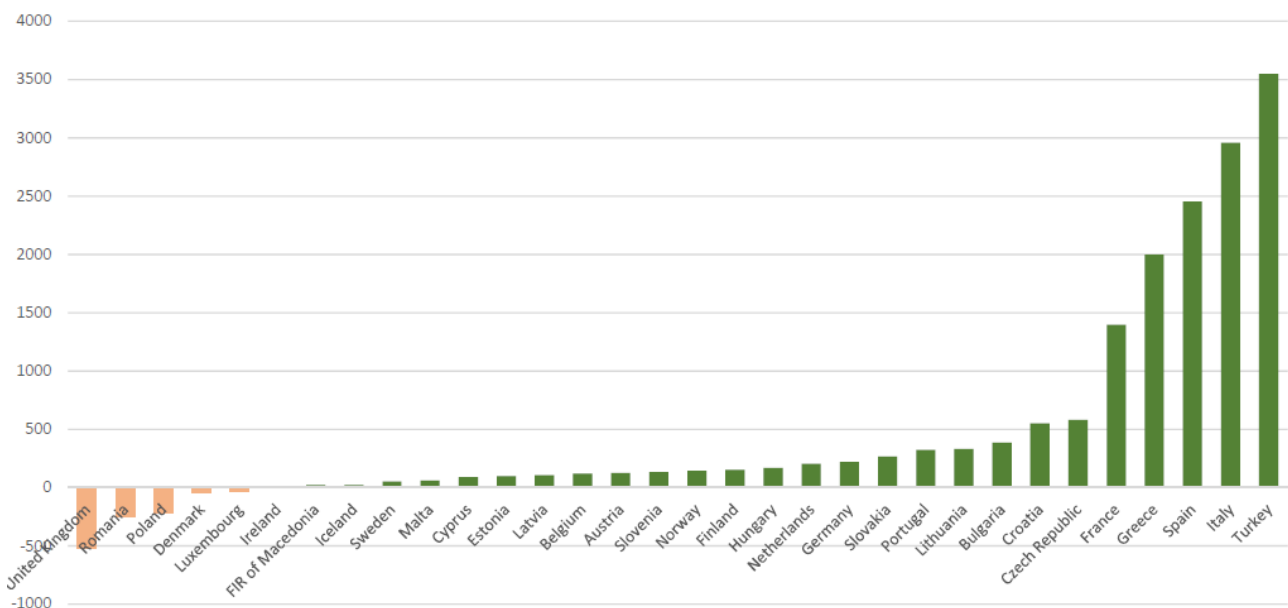
In questa analisi sono state prese in considerazione le registrazioni degli insegnanti effettuate sul portale europeo eTwinning, dalla sua nascita, nel 2005, al 31 dicembre 2014.

1. Gli insegnanti

Il dato di partenza è sempre quello degli insegnanti iscritti al portale, un dato che nel 2014 ha avuto una crescita esponenziale, con quasi 7.000 nuove registrazioni:



La crescita nell'ultimo anno è stata nel complesso una crescita generale a livello europeo, ma non per tutti con la stessa intensità: il seguente grafico ci mostra la crescita delle nuove registrazioni del 2014 in termini assoluti comparate con quelle dell'anno 2013:



I numeri mostrati includono tutti i nuovi registrati, escludendo gli account cancellati per motivi di non pertinenza (non insegnanti, insegnanti di istituzioni non ammissibili o in pensione). Questo però significa che sono inclusi i docenti regolarmente iscritti **attivi**, ma anche quelli **inattivi** (essenzialmente quelli che non effettuano l'accesso da più di 12 mesi) e quelli **anonimizzati** (che non effettuano l'accesso da più di 36 mesi). Per misurare l'effettività di tali dati, ecco il dettaglio:

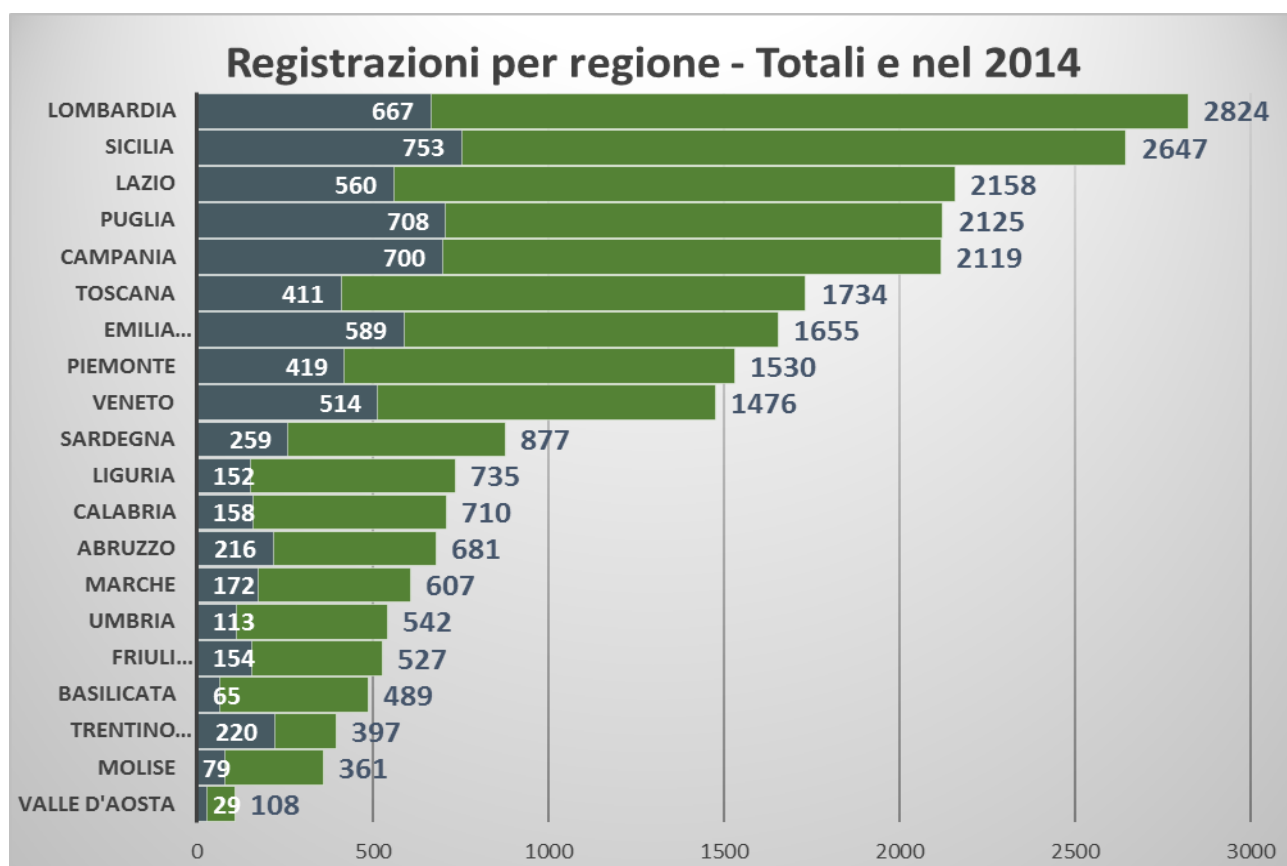
Regione	Totale	Inattivi	% inattivi	Anonimi	% anonimi	Attivi	% attivi
Abruzzo	704	203	28,8%	127	18,0%	374	53,1%
Basilicata	500	109	21,8%	202	40,4%	189	37,8%
Calabria	730	212	29,0%	188	25,8%	330	45,2%
Campania	2.223	464	20,9%	566	25,5%	1.193	53,7%
Emilia – Romagna	1.742	418	24,0%	303	17,4%	1.021	58,6%
Friuli – V. G.	536	183	34,1%	109	20,3%	244	45,5%
Lazio	2.231	622	27,9%	520	23,3%	1.089	48,8%
Liguria	757	190	25,1%	229	30,3%	338	44,6%
Lombardia	2.911	934	32,1%	605	20,8%	1.372	47,1%
Marche	642	180	28,0%	127	19,8%	335	52,2%
Molise	367	104	28,3%	92	25,1%	171	46,6%
Piemonte	1.562	476	30,5%	267	17,1%	819	52,4%
Puglia	2.175	450	20,7%	558	25,7%	1.167	53,7%
Sardegna	890	198	22,2%	237	26,6%	455	51,1%
Sicilia	2.740	726	26,5%	503	18,4%	1.511	55,1%
Toscana	1.799	522	29,0%	438	24,3%	839	46,6%
Trentino Alto Adige	410	61	14,9%	59	14,4%	290	70,7%
Umbria	558	197	35,3%	87	15,6%	274	49,1%
Valle d'Aosta	125	34	27,2%	29	23,2%	62	49,6%
Veneto	1.529	386	25,2%	300	19,6%	843	55,1%
Totale Italia	25.131	6.669	26,5%	5.546	22,1%	12.916	51,4%
In Europa	293.231	90.381	30,8%	86.834	29,6%	116.016	39,6%

I dati di questa tabella sono aggiornati al 10 febbraio 2015

I dati, se da un lato testimoniano come i numeri effettivi di utenti attivi siano molto diversi da quelli totali, dall'altro, se confrontati con gli altri paesi, mostrano un grande successo delle politiche avviate già negli anni scorsi per contrastare l'inattività degli utenti che si registrano al portale. La visione globale conferma però la possibilità di fare ancora molto di più.

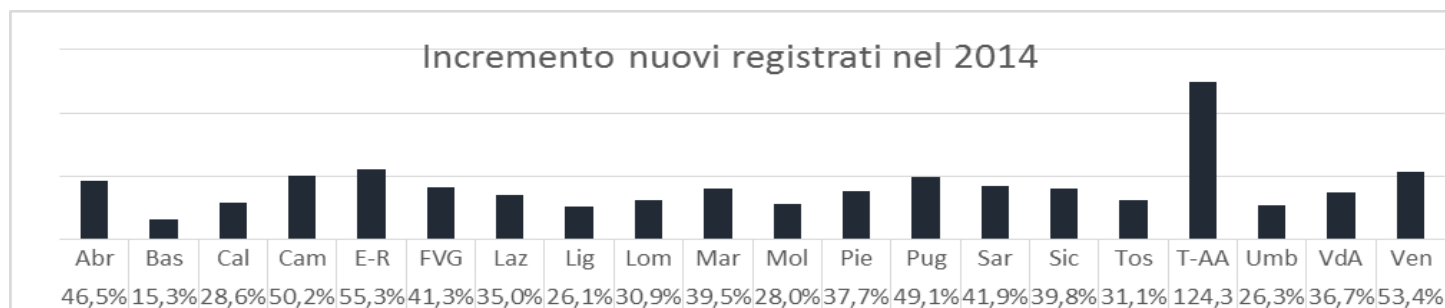


Interessante valutare la suddivisione territoriale tra le varie regioni delle registrazioni di nuovi utenti in piattaforma, non solo in totale ma anche con l'ultimo anno 2014 in evidenza e nel dettaglio anno per anno:



Regione	2005	2006	2007	2008	2009	2010	2011	2012	2013	2014	Totale
Abruzzo	14	38	37	41	51	48	48	80	108	216	681
Basilicata	104	45	35	59	25	19	28	56	53	65	489
Calabria	50	59	43	37	46	39	84	77	117	158	710
Campania	143	107	80	118	163	190	116	164	330	708	2.119
Emilia – R.	58	57	58	62	84	151	117	185	294	589	1.655
Friuli-V.G.	20	22	20	27	23	25	69	39	128	154	527
Lazio	124	79	95	110	156	263	186	265	320	560	2.158
Liguria	54	49	57	50	53	44	65	68	143	152	735
Lombardia	77	126	87	167	247	258	288	342	565	667	2.824
Marche	31	17	30	58	52	42	57	66	82	172	607
Molise	22	27	16	17	24	23	54	44	55	79	361
Piemonte	69	45	65	56	80	104	105	281	306	419	1.530
Puglia	140	146	112	122	126	224	126	185	244	700	2.125
Sardegna	58	54	49	61	63	87	66	72	108	259	877
Sicilia	82	117	114	183	175	207	152	361	503	753	2.647
Toscana	47	66	74	168	116	206	131	220	295	411	1.734
Trent. – A.A.	14	20	13	21	11	15	22	12	49	220	397
Umbria	37	30	10	20	27	29	92	83	101	113	542
V. d'Aosta	5	4	1	10	4	25	10	7	13	29	108
Veneto	86	57	51	73	110	113	140	143	189	514	1.476
Italia	1.235	1.165	1.047	1.460	1.636	2.112	1.956	2.750	4.003	6.938	24.302

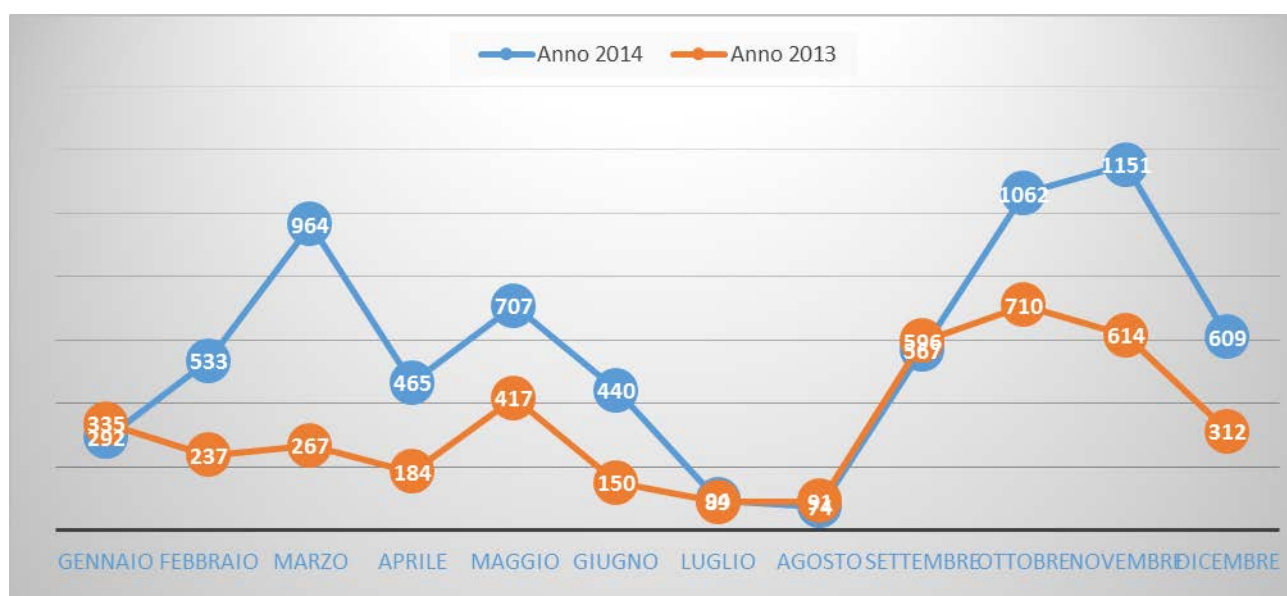
Un'ulteriore analisi relativa al numero degli iscritti va a verificare l'incremento percentuale delle iscrizioni nell'ultimo anno in ciascuna regione, comparata con il totale a inizio 2014:



La registrazione degli utenti può essere ulteriormente indagata dal punto di vista temporale, andando a verificare l'andamento mensile degli iscritti suddivisi per mese:

<i>Iscritti/mese</i>	2005	2006	2007	2008	2009	2010	2011	2012	2013	2014	Totale
<i>gennaio</i>	175	60	93	112	154	166	173	235	335	292	
<i>febbraio</i>	168	92	85	78	138	190	140	177	237	533	
<i>marzo</i>	121	46	117	75	111	153	128	191	267	964	
<i>aprile</i>	118	70	76	92	83	127	101	166	184	465	
<i>maggio</i>	141	101	76	133	83	229	146	199	417	707	
<i>giugno</i>	86	61	33	45	59	66	67	114	150	440	
<i>luglio</i>	26	42	10	20	35	56	52	58	89	94	
<i>agosto</i>	18	26	17	11	29	36	32	44	91	74	
<i>settembre</i>	81	188	129	146	214	276	212	373	596	567	
<i>ottobre</i>	151	312	183	292	323	356	323	513	710	1.062	
<i>novembre</i>	113	103	166	316	282	325	346	436	614	1.151	
<i>dicembre</i>	55	74	64	201	140	171	203	242	312	609	
Totale	1.253	1.175	1.049	1.521	1.651	2.151	1.923	2.748	4.002	6.958	24.431

L'andamento mensile nel corso del 2014 permette di individuare dei picchi nelle iscrizioni, che possono essere messi a confronto con quelli dell'anno precedente:



Andiamo a valutare, infine, il tasso di penetrazione di eTwinning nel corpo docente, pur con dati non del tutto affidabili ma utili ad avere un'idea (La media europea si aggira intorno al 2/2,5%).

Docenti per Regione	Infanzia	Primaria	I grado	II grado	Totale	Iscritti	% iscritti
Abruzzo	2.749	5.073	3.823	5.536	17.181	681	4,0%
Basilicata	1.224	2.520	1.938	2.906	8.588	489	5,7%
Calabria	4.305	9.190	7.062	9.900	30.457	710	2,3%
Campania	12.968	24.956	21.347	28.297	87.568	2.119	2,4%
Emilia Romagna	4.861	17.073	10.083	15.397	47.414	1.655	3,5%
Friuli	1.715	4.701	3.049	4.350	13.815	527	3,8%
Lazio	7.924	24.262	15.776	21.905	69.867	2.158	3,1%
Liguria	1.896	5.493	3.691	5.146	16.226	735	4,5%
Lombardia	10.574	40.622	25.031	29.496	105.723	2.824	2,7%
Marche	3.073	5.956	3.955	6.631	19.615	607	3,1%
Molise	646	1.305	936	1.519	4.406	361	8,2%
Piemonte	6.603	17.539	11.558	15.318	51.018	1.530	3,0%
Puglia	7.896	15.977	12.439	19.677	55.989	2.125	3,8%
Sardegna	2.943	6.514	5.051	7.389	21.897	877	4,0%
Sicilia	9.622	21.347	17.794	21.983	70.746	2.647	3,7%
Toscana	5.827	13.772	8.687	13.769	42.055	1.734	4,1%
Trentino A. A.					6.750	397	5,9%
Umbria	1.663	3.547	2.350	3.550	11.110	542	4,9%
Valle d'Aosta					5.857	108	1,8%
Veneto	4.400	19.705	13.346	17.199	54.650	1.476	2,7%
Italia					740.932	24.302	3,3%

fonte: http://hubmiur.pubblica.istruzione.it/alfresco/d/d/workspace/SpacesStore/ceafc890-20eb-4c5f-859b-baed726d22d0/avvio_anno_scolastico2013_2014_10.pdf

N.B.

In tutte le rilevazioni, data la complessità dell'elaborazione dei dati nei dettagli regionali, si riscontrano leggere discordanze tra una tabella e l'altra, che comunque non inficiano i dati complessivi)

2. Le scuole

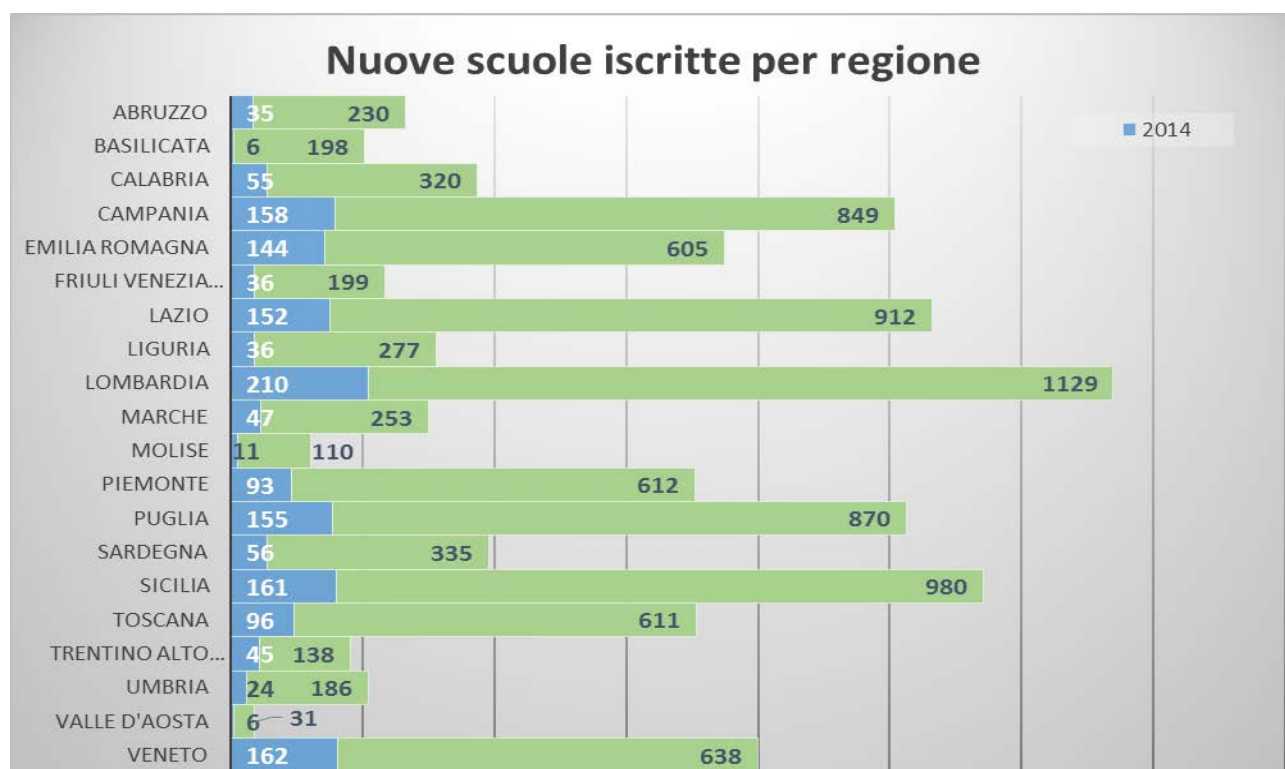
Il secondo dato da analizzare è il numero delle nuove scuole registrate sul portale:



Il dato sulle registrazioni degli istituti scolastici può essere approfondito distinguendo per regione:

REGIONE	2005	2006	2007	2008	2009	2010	2011	2012	2013	2014	Totale
Abruzzo	13	32	22	21	22	21	14	26	24	35	230
Basilicata	84	24	14	20	4	7	10	15	14	6	198
Calabria	38	40	27	21	25	20	35	29	30	55	320
Campania	112	78	62	71	62	88	47	62	109	158	849
Emilia-Romagna	45	35	41	39	33	47	42	73	106	144	605
Friuli – V.G.	14	15	11	11	16	6	30	16	44	36	199
Lazio	107	66	74	75	74	100	68	106	90	152	912
Liguria	47	29	29	17	21	17	28	18	35	36	277
Lombardia	72	96	61	95	96	102	108	119	170	210	1129
Marche	28	16	21	38	25	20	17	33	8	47	253
Molise	16	15	10	7	8	4	17	8	14	11	110
Piemonte	62	34	45	41	47	46	47	109	88	93	612
Puglia	119	106	70	59	56	87	44	82	92	155	870
Sardegna	43	42	34	30	24	30	26	30	20	56	335
Sicilia	65	83	64	96	88	90	58	134	141	161	980
Toscana	35	50	46	100	47	50	36	76	75	96	611
Trentino – A.A.	9	15	8	11	8	7	10	7	18	45	138
Umbria	26	21	10	9	9	9	33	24	21	24	186
Valle d'Aosta	5	1	1	8	2	4	2	2	0	6	31
Veneto	69	40	41	41	56	49	57	55	68	162	638
Totale Italia	1.009	838	691	810	723	804	729	1.024	1.167	1.688	9.483

Il dato dell'ultimo anno e quello complessivo possono essere mostrati graficamente come segue:



Anche per le scuole è possibile valutare l'indice di penetrazione:

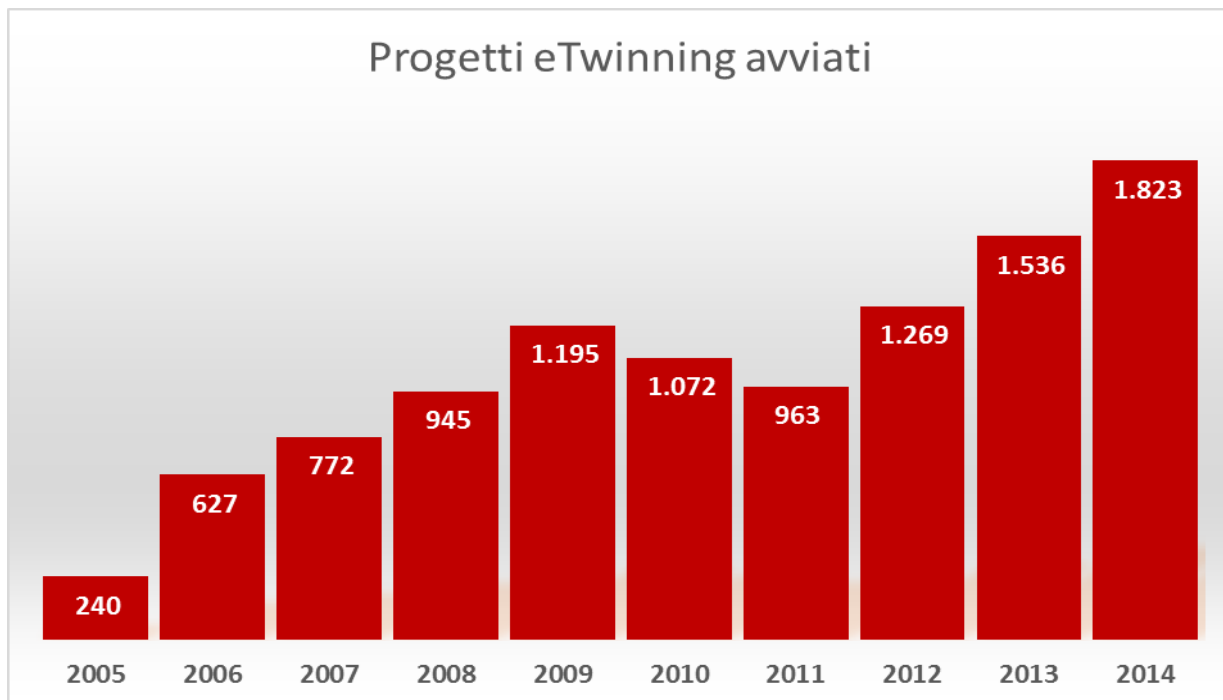
Scuole per Regione	Infanzia	Primaria	I grado	II grado	Totale	Iscritte	% iscritte
Abruzzo	491	434	217	143	1.285	232	18,1%
Basilicata	226	201	144	104	675	202	29,9%
Calabria	900	869	446	296	2.511	321	12,8%
Campania	1.595	1.541	745	640	4.521	864	19,1%
Emilia Romagna	725	956	419	311	2.411	620	25,7%
Friuli	301	364	154	125	944	201	21,3%
Lazio	1.055	1.139	573	460	3.227	920	28,5%
Liguria	313	428	172	121	1.034	280	27,1%
Lombardia	1.310	2.206	1.098	658	5.272	1.148	21,8%
Marche	489	443	222	158	1.312	262	20,0%
Molise	123	138	83	48	392	111	28,3%
Piemonte	1.069	1.294	506	348	3.217	618	19,2%
Puglia	994	738	418	456	2.606	878	33,7%
Sardegna	505	513	324	197	1.539	338	22,0%
Sicilia	1.573	1.429	652	549	4.203	993	23,6%
Toscana	907	944	400	332	2.583	619	24,0%
Trentino A. A.					1.257	140	11,1%
Umbria	314	290	106	93	803	187	23,3%
Valle d'Aosta					199	35	17,6%
Veneto	595	1.405	584	364	2.948	648	22,0%
Italia					42.939	9.617	22,4%

Fonte: banca dati ISTAT all'indirizzo http://dati.istat.it/Index.aspx?DataSetCode=DCIS_SANSCUOLE, per Trentino Alto Adige e Valle d'Aosta fonte http://dati.istat.it/Index.aspx?DataSetCode=DCIS_SANSCUOLE

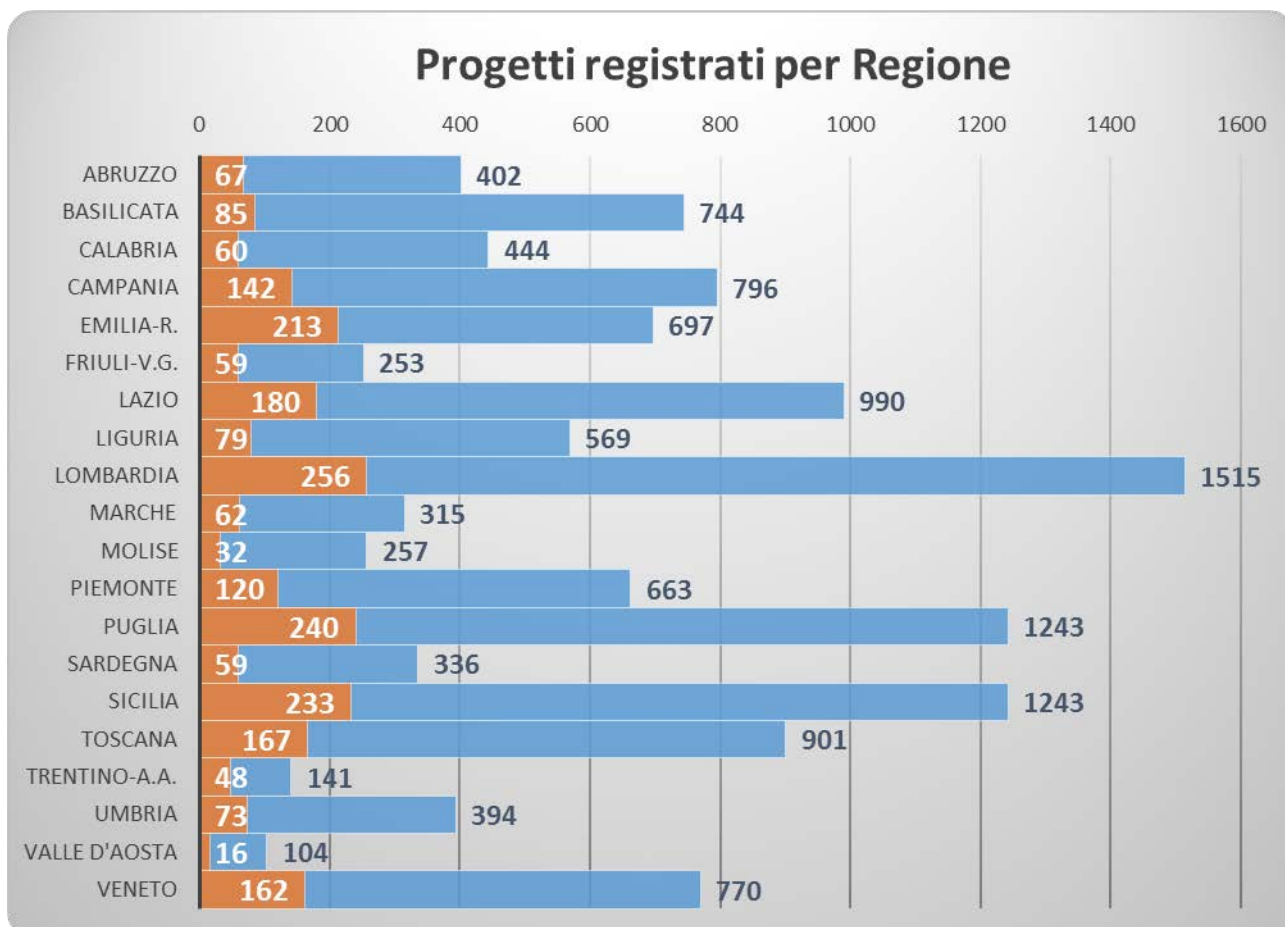
(Vista la politica attuata finora nelle iscrizioni, per scuola si intende qui sede scolastica e non istituzione amministrativa o sede unica amministrativa)

3. I progetti eTwinning

Spostando l'analisi sul terzo dato, i progetti, osserviamo la seguente evoluzione:



Ed ecco la situazione per regione, con evidenziata l'incidenza dell'anno 2014:



La somma dei progetti per regione non è uguale al totale nazionale a causa dei progetti con più partner

Incrociando i dati dei progetti con i registrati, è possibile elaborare indici di incidenza di progetti per docente e per scuola, che in media non sono negativi, ma che nella seconda tabella, indagando su quanti iscritti non sono mai (o ancora) entrati in un progetto appaiono molto diversi:

Regione	Docenti	Scuole	Progetti	Progetti per docente	Progetti per scuola
Abruzzo	681	232	402	0,59	1,73
Basilicata	489	202	744	1,52	3,68
Calabria	710	321	444	0,63	1,38
Campania	2.119	864	796	0,38	0,92
Emilia Romagna	1.655	620	697	0,42	1,12
Friuli Venezia Giulia	527	201	253	0,48	1,26
Lazio	2.158	920	990	0,46	1,08
Liguria	735	280	569	0,77	2,03
Lombardia	2.824	1.148	1.515	0,54	1,32
Marche	607	262	315	0,52	1,20
Molise	361	111	257	0,71	2,32
Piemonte	1.530	618	663	0,43	1,07
Puglia	2.125	878	1.243	0,58	1,42
Sardegna	877	338	336	0,38	0,99
Sicilia	2.647	993	1.243	0,47	1,25
Toscana	1.734	619	901	0,52	1,46
Trentino Alto Adige	397	140	141	0,36	1,01
Umbria	542	187	394	0,73	2,11
Valle d'Aosta	108	35	104	0,96	2,97
Veneto	1.476	648	770	0,52	1,19
Totale Italia	24.302	9617	10442	0,43	1,09

Regione	Docenti iscritti	Docenti senza progetti	Percentuale
Abruzzo	681	519	76,2%
Basilicata	489	284	58,1%
Calabria	710	511	72,0%
Campania	2.119	1.709	80,7%
Emilia Romagna	1.655	1.250	75,5%
Friuli Venezia Giulia	527	377	71,5%
Lazio	2.158	1.668	77,3%
Liguria	735	495	67,3%
Lombardia	2.824	2.117	75,0%
Marche	607	460	75,8%
Molise	361	252	69,8%
Piemonte	1.530	1.122	73,3%
Puglia	2.125	1.574	74,1%
Sardegna	877	688	78,4%
Sicilia	2.647	1.972	74,5%
Toscana	1.734	1.241	71,6%
Trentino Alto Adige	397	275	69,3%
Umbria	542	391	72,1%
Valle d'Aosta	108	55	50,9%
Veneto	1.476	1.103	74,7%
Totale Italia	24.302	18.063	74,3%